

7

しぜんさいがい
自然災害からくらしを守る

⬆️台風 23 号による大手川のはんらん (2004 年)



⬆️台風 23 号による土砂災害 (2004 年)

[写真 2 点 : 京都府]

1

ふうすいがい
風水害から
くらしを守る

⬆️水につかった宮津小学校旧正門きゅうせいもん



⬆️台風の出たごみ

おおて
大手川のはんらん

みやづ へいせい
宮津市は 2004 (平成 16) 年の台風 23 号によって、大きなひがいを受けてました。大手川がはんらんし、市の中心のほぼすべてが水につかりました。山がくずれて住たくに流れこむ土砂災害どしゃも起こりました。

写真を見て気づいたことを話し合いましう。



「学校の門が水につかるぐらい、多くの雨がふったんだね。」



「水につかった家具や電化せい品は使えなくなってしまうんだね。」



2002年の大手川



2020年の大手川

宮津市の風水害対さく



「上の写真は、どちらも大手川だよ。
川岸の様子が^か変わったね。」



「2004年の台風23号と^{かんけい}関係がある
のかな。調べてみよう。」



市役所の人のお話

宮津市では台風23号によるひ
がいを^か受け、風水害からくらしを
守るための取り組みに力を入れて
きました。大きな台風が来ても大
手川がはんらんしないように、ていぼうをつくっ
たり、川はばを広くしたりする工事を行ってしま
した。

[京都府の事業]



ていぼうが整いされた大手川上流



辻川樋門（宮津小学校グラウンド
前） 大手川の水位が高くなったとき
に水があふれるのをふせぐ門です。



大手川の水量をしめす標
しき（京口橋）

このほかに学校や通学路などで、自然災害
にそなえたものがあるか調べてみましょう。

川の水位が「注意」の目もり
まで上がってきたら、川のはん
らんに注意が必要なんだって。





宮津市防災きょしせつ



びちく倉庫にほかんされている食料や毛布

2

宮津市の 取り組み

ひなんする場所は、宮津市のホームページでかくにんできるよ。



宮津市の
指定ひなん所・
ひなん場所

ひなん場所をしめす標しき

さいがい 災害にそなえて

じしん つなみ
地震や津波、大雨やこう水などの災害にそなえるために、宮津市ではどのような対さくをしているのでしょうか。

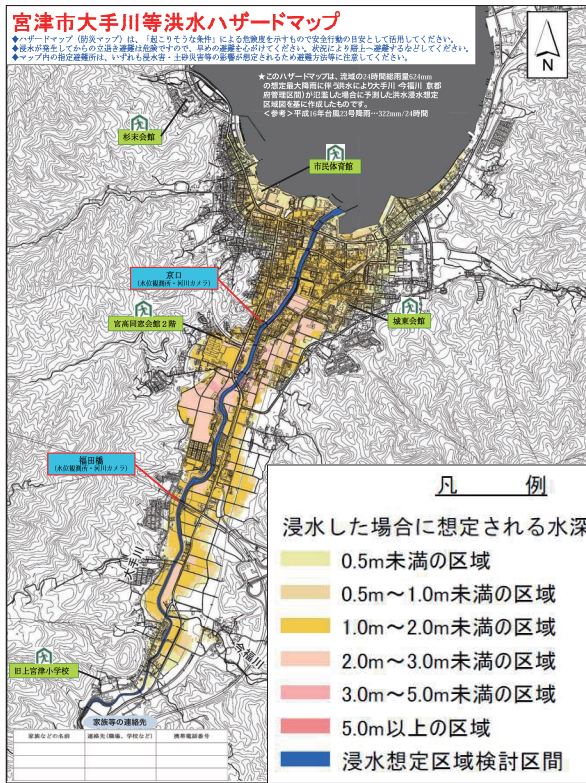
市役所の人のお話



えいたい
衛隊とどのようにきょうりよく
協力するかを決めています。

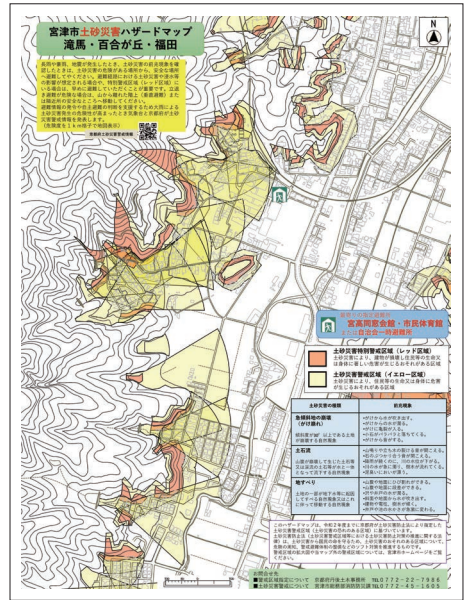
宮津与謝消防しょには災害が起きたときに対さく本部をおく、防災きょしせつがあります。しせつの中にはびちく倉庫があり、食料や毛布などをほかんしています。

また宮津市では、おおがた
大型台風が近づくなど災害に
けいかいするときは、こうみんかん
公民館などに市民がひなん
できるところを開設します。



おおよそ 大手川こう水ハザードマップ

ハザードマップを見て、ひなんけいろをかくにんしよう。



宮津市土砂災害ハザードマップ

正しいじょうほうを伝えるために

宮津市では災害でのひがいを想定し、地いきのひなんについてのじょうほうをのせた、ハザードマップなどをつくって市民に配ったり、自治会で防災計画をつくるときに協力したりしています。

また、メールや防災スピーカーなどで防災じょうほうを市民に発信しています。

災害が起こりそうなときに自分がどんな行動をとるべきか、考えておきましょう。

竜巻注意情報

投稿日時: 2021年2月22日 投稿者: miyazucity

2021年02月22日23時04分 発表

京都府北部は、竜巻などの激しい突風が発生しやすい気象状況になっています。空の様子に注意してください。雷や急な風の変化など積乱雲が近づくと兆しがある場合には、頑丈な建物内に移動するなど、安全確保に努めてください。落雷、ひょう、急な強い雨にも注意してください。

この情報は、23日00時10分まで有効です。

カテゴリ: 防災防犯情報

宮津市防災メール



防災スピーカー